

ПРИНЯТ  
на педагогическом совете  
ГУ ДО ТО «ПОМОЩЬ»  
Протокол от 16.06.2023 г. № 4

УТВЕРЖДАЮ  
И.О. директора ГУ ДО ТО  
«ПОМОЩЬ»

  
(подпись)

  
16.06.2023  
(дата)

**Положение**  
**О региональном ресурсном центре**  
**методического и психолого-педагогического**  
**сопровождения государственного учреждения**  
**дополнительного образования**  
**Тульской области**  
**«Областной центр «ПОМОЩЬ»**

Тула

2023

## **Раздел 1. Общие принципы деятельности регионального ресурсного центра методического и психолого-педагогического сопровождения.**

В системе образования Тульской области в настоящее время принята парадигма такого психолого-педагогического сопровождения и обеспечения учебной и воспитательной деятельности в системе образования Тульской области, которое в целом направленно на развитие личности обучающихся и их социализации, сохранение и укрепление здоровья обучающихся, снижение рисков их дезадаптации и негативной социализации.

Основными приоритетами деятельности Регионального ресурсного центра методического и психолого-педагогического сопровождения (в дальнейшем РРЦ МППС) являются:

- приоритет психологической безопасности и комфортности образовательной среды; приоритет индивидуализации образования для всех обучающихся, без исключения, в соответствии с их особыми образовательными потребностями и психофизическими возможностями;
- приоритет охраны психологического здоровья обучающихся, педагогов и родителей;
- приоритет обеспечения доступности и качества образования для обучающихся с ОВЗ, в том числе в форме инклюзивного образования;
- приоритет выявления и поддержки талантливых и одаренных детей и молодежи;
- приоритет личностного развития, профессионального самоопределения обучающихся и свободного развития их способностей;
- приоритет психологической культуры всех участников образовательных отношений как условие позитивной социализации, высокой адаптивности личности к современным темпам социальных и технологических перемен, формирования жизнестойкости, стрессоустойчивости и способности к самоопределению в открытом информационном пространстве;
- приоритет внутренней активности как фактора саморазвития детей и подростков, детской и подростковой субкультур.

Основными принципами деятельности РРЦ МППС в системе образования Тульской области являются:

- принцип целостности – РРЦ МППС должен быть ориентирован на образовательную организацию как на целую, единую систему;
- принцип системности и регулярности психолого-педагогического сопровождения участников образовательного процесса;
- принцип взаимодействия – деятельность основана на взаимодействии с образовательными организациями, направлена на достижение общей цели и на обеспечение сетевого взаимодействия специалистов различных звеньев системы образования региона;
- принцип информатизации – использование автоматизированных систем обработки и представления психологических данных.

Целью создания РРЦ МППС является такое преобразование и развитие

Психологической службы в системе образования Тульской области, которое направлено на формирование единого пространства психологического сопровождения (нормативного, организационного, управленческого, методического) для повышения доступности и качества психологической помощи всем участникам образовательных отношений, создания эффективных моделей взаимодействия специалистов системы образования региона, обеспечения их сетевого взаимодействия в рамках сопровождения образовательного процесса.

Настоящее положение определяет организационно-содержательную основу деятельности регионального ресурсного центра методического и психолого-педагогического сопровождения государственного учреждения дополнительного образования Тульской области «Областной центр «ПОМОЩЬ», именуемом в дальнейшем Учреждение.

## **Раздел 2. Общие положения.**

2.1 Региональный ресурсный центр методического и психолого-педагогического сопровождения является структурным подразделением государственного учреждения дополнительного образования Тульской области «Областной центр «ПОМОЩЬ», в своей деятельности руководствуется:

- Федеральным законом от 29.12.2012 №273 – ФЗ «Об образовании в Российской Федерации» (ст.28, п.3, подп.1 ФЗ);

- Указом Президента Российской Федерации от 29.05.2017 г. № 240 «Об объявлении в Российской Федерации Десятилетия детства» на 2018 - 2027 годы;

- Концепцией развития психологической службы в системе образования Российской Федерации на период до 2025 года (утверждена Минобрнауки России 19.12.2017 г.);

- профессиональным стандартом «Педагог-психолог (психолог в сфере образования)», утвержденным приказом Министерства труда и социальной защиты Российской Федерации от 24.07.2015 г. № 514н «Об утверждении профессионального стандарта «Педагог-психолог (психолог в сфере образования)»;

- нормативными правовыми актами Российской Федерации и Тульской области, регулирующими отношения в сфере образования;

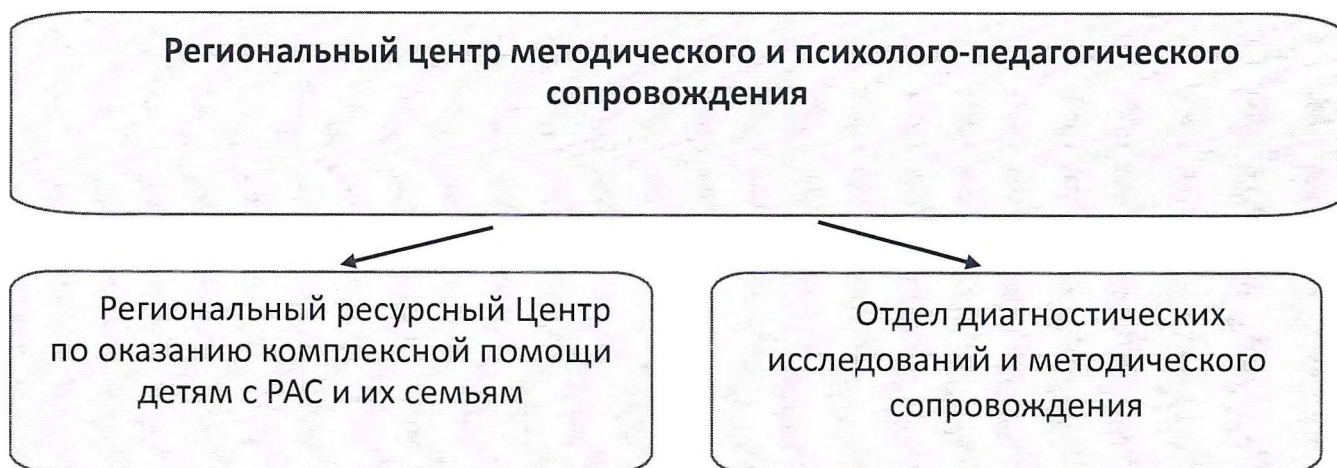
- нормативными правовыми актами Министерства образования Российской Федерации, законами и иными нормативными правовыми актами Тульской области;

- Уставом Учреждения, локальными актами Учреждения, настоящим Положением.

2.2. Непосредственное руководство РРЦ МППС осуществляет заместитель директора по методической работе. Общую координацию, организационно-методическую поддержку и контроль за деятельностью подразделения в целом осуществляет директор Учреждения.

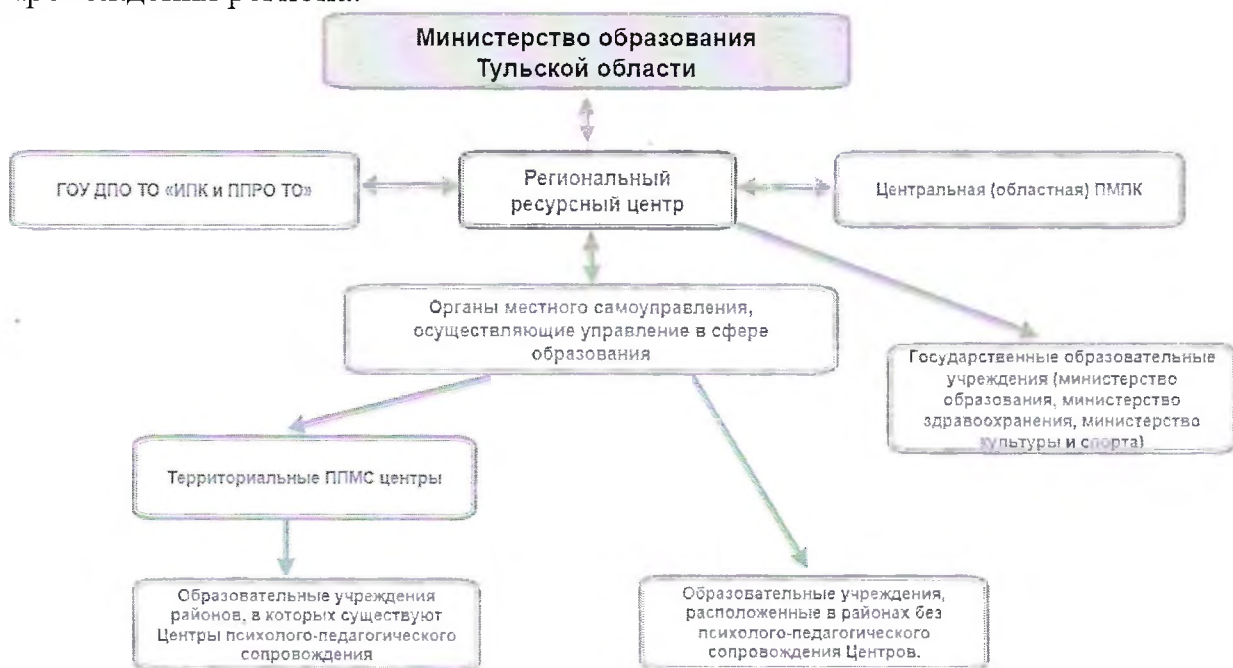
2.3. РРЦ МППС является структурным подразделением Учреждения, сотрудники которого осуществляют организационную, информационную, диагностическую и методическую деятельность в Учреждении.

#### 2.4. Структура РРЦ МППС.



2.5. Региональный ресурсный центр МППС является информационной и методической базой в работе специалистов, осуществляющих сопровождение образовательного процесса в образовательных организациях региона.

Региональный ресурсный центр строит свою деятельность в соответствии с моделью методического и психолого-педагогического сопровождения региона.



2.6. РРЦ МППС проводит свою работу в тесном взаимодействии с другими структурными подразделениями (отделами) Учреждения.

2.7. Региональный ресурсный центр осуществляет свою деятельность во взаимодействии с образовательными учреждениями региона всех типов, с научными учреждениями области, занимающимися психолого-педагогическим и социальным сопровождением образовательного процесса, а также осуществляет межведомственное взаимодействие в рамках методического и психолого-педагогического сопровождения.



2.7. В РРЦ МППС ведется документация в соответствии с номенклатурой дел по Региональному ресурсному центру МППС и Учреждению в целом.

### Раздел 3. Основные цели и задачи работы РРЦ МППС.

3.1. Целью деятельности РРЦ МППС является формирование единого пространства психологического сопровождения (нормативного, организационного, управленческого, методического) для повышения доступности и качества психологической помощи всем участникам образовательных отношений, создания эффективных моделей взаимодействия специалистов системы образования региона, обеспечения их сетевого взаимодействия в рамках сопровождения образовательного процесса.

3.2. Задачами деятельности РРЦ МППС являются:

- информационная и методическая поддержка специалистов службы психолого-педагогического сопровождения образовательного процесса, повышение их профессионального мастерства;

- исследование образовательной среды (анализ качества образования и профессиональных компетенций специалистов ОО, проведение региональных и федеральных мониторингов); диагностическое сопровождение образовательного процесса в учреждениях региона, проведение региональных и федеральных мониторингов;

- разработка адресных рекомендаций специалистам образовательных учреждений региона для работы с детьми группы риска и программ по работе с обучающимися, различных целевых групп;

- анализ полученных результатов по всем стратегическим направлениям деятельности, создание и корректировка региональных программ, проектов и прочее.

- методическое сопровождение специалистов ОО в рамках реализации рекомендаций, а также по различным вопросам психолого-педагогического сопровождения обучающихся;

- оказание комплексной помощи детям с РАС и их семьям в регионе;

- Методическое сопровождение деятельности педагогов, работающих с детьми с ОВЗ и детьми-инвалидами;

- создание условий психологической безопасности обучающихся - проведение адресной работы по созданию благоприятных условий в ОУ региона, в том числе координация и организационно-методическое сопровождение деятельности территориальных и школьных служб примирения, развитие медиативной службы региона; проведение обучающих семинаров для специалистов, супервизирование, проведение профилактических мероприятий для обучающихся;

- развитие сетевого и межведомственного взаимодействия специалистов разной ведомственной принадлежности (установление сотрудничества, заключение соглашений, определение направлений совместной работы);

- реализация алгоритма межведомственного взаимодействия между субъектами системы профилактики при выявлении детей «группы риска» (обмен информацией о детях «группы риска», совместное сопровождение обучающихся целевых групп и другое).

#### **4. Состав и организация работы.**

4.1. Структура и штат РРЦ МППС формируются с учетом объемов и особенностей работы и утверждаются директором Учреждения. В состав РРЦ входят два отдела, в каждом из которых есть руководитель отдела, назначенный приказом директора и специалисты в соответствии со штатным расписанием отдела.

4.2. РРЦ МППС осуществляет свою деятельность в соответствии с годовым и квартальным планом регионального ресурсного центра МППС и Учреждения.

4.3. РРЦ МППС возглавляет заместитель директора по методической работе (долее руководитель РРЦ МППС), назначаемый директором Учреждения.

#### 4.4. Руководитель МППС:

- планирует и организует деятельность РРЦ МППС;
- осуществляет руководство текущей деятельностью РРЦ МППС;
- несет ответственность за соблюдение требований по охране труда сотрудниками РРЦ МППС;
- организует и направляет совместную работу сотрудников для достижения поставленных целей;
- осуществляет контроль за исполнением сотрудниками должностных обязанностей и трудовых функций согласно должностным инструкциям и за соблюдением ими служебной дисциплины, правил внутреннего (служебного) распорядка;
- вносит предложения директору Учреждения:
  - о кандидатурах сотрудников для работы в РРЦ МППС и о распределении трудовых действий между ними;
  - о премировании сотрудников за выполнение особо важных и сложных заданий;
  - о поощрении и награждении сотрудников РРЦ МППС;
  - о применении и снятии с сотрудников РРЦ МППС дисциплинарных взысканий;
  - о предоставлении отпусков сотрудникам РРЦ МППС согласно графику;
  - по иным вопросам служебной деятельности РРЦ МППС;
- отчитывается о деятельности отдела перед директором Учреждения;
- организует и контролирует ведение документации РРЦ МППС согласно номенклатуре дел Учреждения, утвержденной директором Учреждения, согласно принятым формам;
- несет персональную ответственность за деятельность РРЦ МППС.

4.5. Организация и содержание работы сотрудников отдела регламентируется Уставом Учреждения и разделом 4 настоящего Положения и заключается в информационном, организационно-методическом и методическом обеспечении деятельности Учреждения в рамках сопровождения образовательного процесса.

4.6. Специалисты РРЦ МППС организуют свою деятельность в соответствии с должностными инструкциями и конкретным функциональным наполнением, которое в рамках трудовой функции определяет начальник соответствующего отдела РРЦ МППС, закрепляя за специалистом выполнение спектра определенных трудовых действий.

4.7. Специалисты осуществляют проведение диагностических исследований и методических мероприятий внутри учреждения и для специалистов образовательных учреждений региона в рамках содержания деятельности РРЦ МППС и своей компетентности в соответствии с планами и графиками работы Учреждения.

4.8. Деятельность РРЦ МППС в образовательном пространстве области осуществляется в соответствии с созданной ранее моделью сетевого и межведомственного взаимодействия с образовательными организациями

региона и другими учреждениями муниципальных образований Тульской области в рамках реализации программ, проектов и мониторингов.

## Раздел 5. Контроль, ответственность и отчетность.

5.1. Сотрудники РРЦ МППС в своей работе руководствуются действующим законодательством Российской Федерации, законами Тульской области, указами и распоряжениями Губернатора Тульской области, постановлениями и распоряжениями Правительства Тульской области, приказами Министерства образования Тульской области, Уставом Учреждения, настоящим положением, должностными инструкциями, приказами и распоряжениями директора Учреждения, включая годовое и квартальное планирование деятельности.

5.2. Сотрудники РРЦ МППС несут коллективную ответственность за результаты психолого-педагогического сопровождения образовательного процесса; за качество и своевременность решения поставленных перед Учреждением задач.

5.3. Сотрудники РРЦ МППС несут индивидуальную ответственность за соблюдение трудовой дисциплины, качество и своевременность решения поставленных перед ними задач, предусмотренными Правилами внутреннего распорядка Учреждения, Уставом Учреждения, настоящим положением и должностными инструкциями. В том числе:

за непосредственную реализацию в полном объеме программ, проектов и планов, реализуемых в РРЦ МППС и принятых в Учреждении;

за соответствие применяемых в работе методов профессиональным критериям качества;

за неисполнение или ненадлежащее исполнение без уважительных причин устава и Правил внутреннего трудового распорядка образовательной организации, законных распоряжений директора ГУ ДО ТО «ПОМОЩЬ» и иных локальных нормативных актов, должностных обязанностей;

• за жизнь и здоровье обучающихся во время коррекционно-развивающих и прочих мероприятий; за отсутствие должного контроля за соблюдением обучающимися правил и требований по охране труда и пожарной безопасности.

5.4. Контроль за деятельностью РРЦ МППС осуществляет директор Учреждения.

5.5. Сотрудники и руководитель РРЦ МППС предоставляют отчетную документацию по установленной форме и в установленные сроки согласно системе внутреннего контроля и номенклатуры дел, действующей в Учреждении.



## **Раздел 6. Заключительные положения.**

6.1. Изменения Положения о РРЦ МППС утверждаются приказом директора Учреждения и в соответствии с действующим законодательством Российской Федерации.

6.2. Реорганизация и ликвидация РРЦ МППС осуществляются на основании приказа министерства образования Тульской области и в соответствии с действующим законодательством Российской Федерации.